



บันทึกข้อความ

ส่วนราชการ ส่วนอุทกวิทยา สำนักอุทกวิทยาและบริหารน้ำ โทร. ๒๗๒๔

ที่ _____ วันที่ เมษายน ๒๕๕๔

เรื่อง สรุปสถานการณ์น้ำจังหวัดนครศรีธรรมราช

เรียน รทบ. สำเนา ผส.อน.

ตามที่ท่าน รทบ. ได้ให้ส่วนอุทกวิทยา ไปปฏิบัติงานในพื้นที่จังหวัดนครศรีธรรมราช เพื่อประเมิน วิเคราะห์สถานการณ์น้ำนั้น ของรายงานดังนี้

๑. จากสภาพพื้นที่และการจัดลำดับความรุนแรงในการดำเนินการ มีลำดับการดำเนินในพื้นที่เมืองนครศรีธรรมราชเป็นลำดับแรกและตั้งแต่วันที่ ๔ เมษายน ๒๕๕๔ ได้เข้าดำเนินการในพื้นที่ปากพนังแล้ว และได้ดำเนินการในพื้นที่สุราษฎร์ธานีคู่ขนานไปด้วย

๒. สรุปสถานการณ์น้ำจังหวัดนครศรีธรรมราช ดังที่แนบ

๓. ได้กำหนดรูปแบบและข้อมูลให้โครงการส่งน้ำและบำรุงรักษานครศรีธรรมราช ในการรายงานกรมฯ และผู้เกี่ยวข้องตั้งแต่วันที่ ๓ เมษายน ๒๕๕๔ เป็นต้นมา

๔. ส่วนการดำเนินการในปากพนังหากแล้วเสร็จจะรายงานให้ทราบต่อไป

จึงเรียนมาเพื่อโปรดทราบ

(นายทองเปลว กองจันทร์)

ผอท.

สรุปสถานะการเกิดอุทกภัยในอำเภอเมืองนครศรีธรรมราช

จากการที่มีฝนตกหนักต่อเนื่องและครอบคลุมพื้นที่จังหวัดนครศรีธรรมราช สรุปสถานการณ์ถึง ณ วันที่ 4 เมษายน 2554 ได้ดังนี้

1. ฝน

จากสถานีวัดน้ำฝน 23 สถานี ในเขตพื้นที่จังหวัดนครศรีธรรมราช สรุปได้ดังนี้

1. ปริมาณฝนเฉลี่ยทั้งพื้นที่ ระหว่างวันที่ 22 -31 มีนาคม 2554 เท่ากับ 859.5 มม. คิดเป็น 40.6 % ของปริมาณฝนเฉลี่ยทั้งปี และ 982.2 % ของปริมาณฝนเฉลี่ยในเดือนมีนาคม โดยมีปริมาณฝนสูงสุดทั้ง กิ่ง อ. นบพิตำ เท่ากับ 1,724.4 มม. ปริมาณฝนต่ำสุดที่ อ. ท่งใหญ่ เท่ากับ 377.7 มม.
2. ปริมาณฝนเฉลี่ยทั้งพื้นที่ ระหว่างวันที่ 1 – 31 มีนาคม 2554 เท่ากับ 941.1 มม. คิดเป็น 44.5 % ของปริมาณฝนเฉลี่ยทั้งปี และ 1,075.5 % ของปริมาณฝนเฉลี่ยในเดือนมีนาคม โดยมีปริมาณฝนสูงสุดที่ กิ่ง อ. นบพิตำ เท่ากับ 2,004.57 มม. ปริมาณฝนต่ำสุดที่ อ.ท่งใหญ่ เท่ากับ 477.71 มม.
3. ปริมาณฝนสูงสุด 1 วัน ที่ อ.ท่าศาลา เท่ากับ 372 มม. วิเคราะห์รอบปีการเกิดซ้ำได้ 30 ปี

2. น้ำท่า

จากปริมาณฝนใช้คำนวณน้ำท่า ได้ดังนี้

1. ปริมาณน้ำท่าที่ไหลเข้าอำเภอเมืองนครศรีธรรมราช จะมาจากคลอง 4 สาย คือ คลองบ้านตาล คลองท่าดี คลองหยวด และคลองเสารัง จะถูกกักขังไว้ด้วยแนวถนน ซึ่งสามารถแบ่งได้เป็น 3 โซน ดังนี้ โซนที่ 1 ด้านทิศตะวันตกของถนนสาย ขบ.7033 ขบ.7008 และ ขบ.3013 มีพื้นที่ 515 ตร.กม. โซนที่ 2 ระหว่างถนนสาย ขบ.7033 ขบ.7008 และ ขบ.3013 กับ ถนนสาย 4013 พื้นที่ 110.8 ตร.กม. และโซนที่ 3 ระหว่างถนนสาย 4013 กับถนนราชดำเนิน มีพื้นที่ 199 ตร.กม.
2. ณ วันที่ 4 เมษายน 2554 มีปริมาณน้ำกักขังอยู่ใน 3 โซน รวมประมาณ 260 ล้าน ลบ.ม. โดยปริมาณน้ำในโซนที่ 1 ประมาณ 164 ล้าน ลบ.ม. โซนที่ 2 ประมาณ 34 ล้าน ลบ.ม. และโซนที่ 3 ประมาณ 62 ล้าน ลบ.ม.

3. การระบายน้ำ

ปริมาณน้ำท่าที่ไหลผ่านเทศบาลนครศรีธรรมราช จะมาจากคลองท่าดีเป็นหลัก และบางส่วนจากคลองหยวด และเมื่อเข้าสู่ตัวเมืองจะกระจายเข้าสู่คลองอีก 5 สาย คือ คลองท่าซึก คลองหน้าเมือง คลองป่าหล้า คลองสวนหลวง และคลองคูพาย หลังจากผ่านตัวเมืองแล้วจะไปรวมกันกับคลองหยวดที่คลองหัวตรุด แล้วไหลลงทะเลที่ปากนคร ซึ่ง ณ วันที่ 4 เมษายน 2554 มีปริมาณการไหลลงทะเลที่ปากนครเท่ากับ 210.50 ลบ.ม./วินาที หรือประมาณ 18.2 ล้าน ลบ.ม./วัน

ส่วนคลองบ้านตาล จะไหลลงสู่ทะเลที่ปากคลองท่าแพ ณ วันที่ 4 เมษายน 2554 มีปริมาณการไหลลงทะเลเท่ากับ 36.3 ลบ.ม./วินาที หรือประมาณ 3.2 ล้าน ลบ.ม./วัน

ในขณะที่คลองเสาชิง จะไหลลงสู่ทะเลที่บ้านแสงวิมานมีปริมาณการไหล 51.50 ลบ.ม./วินาที หรือประมาณ 4.5 ล้าน ลบ.ม./วัน

คลองท่าซึก ไหลลงสู่ทะเลที่ปากพญา มีปริมาณการไหล 23.83 ลบ.ม./วินาที หรือประมาณ 2 ล้าน ลบ.ม./วัน

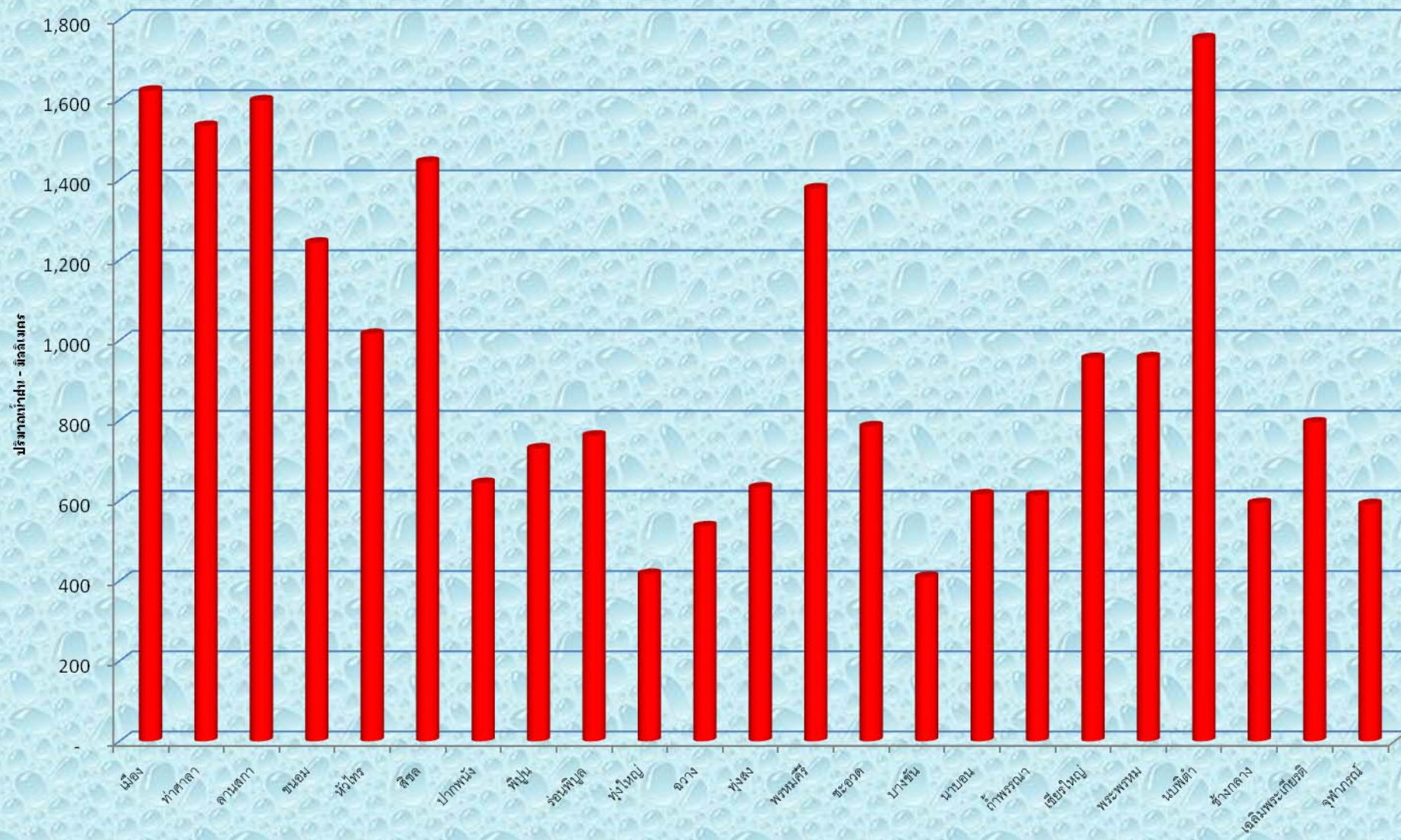
รวมปริมาณน้ำที่ระบายออกจากเขตเมืองนครศรีธรรมราชได้ประมาณ 28 ล้าน ลบ.ม./วัน

จากปริมาณน้ำที่ขังอยู่ใน 3 โซน ประมาณ 260 ล้าน ลบ.ม. ซึ่งโดยข้อเท็จจริงจะมีบางส่วนประมาณ 20 % จะถูกกักขังไว้ตามสภาพภูมิประเทศ ดังนั้นจะมีปริมาณน้ำประมาณ 200 ล้าน ลบ.ม. ที่จะไหลผ่านตัวเมือง

ด้วยเงื่อนไขในสภาพปัจจุบัน และไม่มีฝนตกเพิ่มเติมอีก จะใช้เวลารับจากวันที่ 4 เมษายน 2554 อีก 1 สัปดาห์ จึงจะเข้าสู่สภาวะปกติ

ปริมาณน้ำฝนเดือนมีนาคม 2554

จังหวัดนครศรีธรรมราช



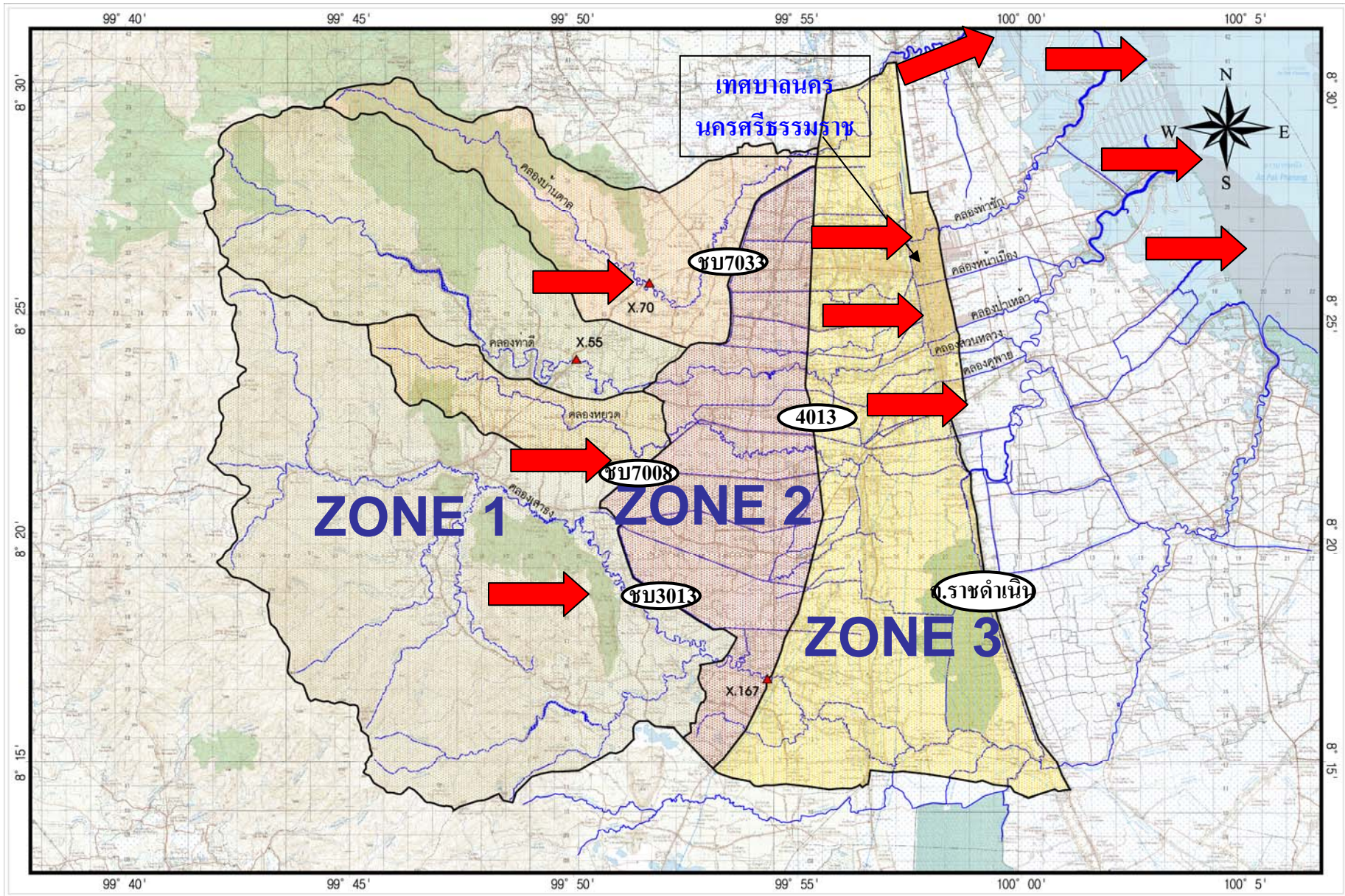
ข้อมูลปริมาณฝน

ที่	สถานี	ปริมาณฝนสะสม (มม)			ปริมาณฝนสะสม(มม)		
		22-31 มี.ค. 54	%ของฝนเฉลี่ยทั้งปี	%ของฝนเฉลี่ยมีนาคม	1-31 มี.ค. 54	%ของฝนเฉลี่ยทั้งปี	%ของฝนเฉลี่ยมีนาคม
1.	อ.เมือง	1,405.6	66.41	1,606.40	1,623.0	76.68	1,854.86
2.	อ.พิบูลย์	709.5	33.52	810.86	731.0	34.54	835.43
3.	อ.ลายสกา	1,377.0	65.06	1,573.71	1,599.0	75.55	1,827.43
4.	อ.ร้อนพิบูลย์	688.0	32.50	786.29	763.0	36.05	872.00
5.	อ.ทุ่งใหญ่	377.7	17.84	431.66	418.0	19.75	477.71
6.	อ.ฉวาง	493.8	23.33	564.34	536.0	25.32	612.57
7.	อ.ทุ่งสง	630.5	29.79	720.57	633.0	29.91	723.43
8.	อ.บางขัน	410.2	19.38	468.80	410.2	19.38	468.80
9.	อ.ขนอม	1,240.3	58.60	1,417.49	1,244.0	58.77	1,421.71
10.	อ.ท่าศาลา	1,465.1	69.22	1,674.40	1,535.0	72.52	1,754.29
11.	อ.พรหมคีรี	1,220.7	57.67	1,395.12	1,380.0	65.20	1,577.14
12.	อ.สิชล	1,337.6	63.20	1,528.69	1,446.0	68.32	1,652.57
13.	อ.นาบอน	579.9	27.40	662.74	616.0	29.10	704.00
14.	อ.ท่าพรหม	560.2	26.47	640.23	614.0	29.01	701.71
15.	อ.หัวไทร	828.4	39.14	946.74	1,016.0	48.00	1,161.14
16.	อ.ชะอวด	725.7	34.29	829.37	786.0	37.14	898.29

17.	อ.ปากพั่น	533.8	25.22	610.06	645.0	30.47	737.14
18.	อ.เชียรใหญ่	791.2	37.38	904.23	956.0	45.17	1,092.57

ที่	สถานี	ปริมาณฝนสะสม (มม)			ปริมาณฝนสะสม(มม)		
		22-31 มี.ค. 54	%ของฝนเฉลี่ยทั้งปี	%ของฝนเฉลี่ยมีนาคม	1-31 มี.ค. 54	%ของฝนเฉลี่ยทั้งปี	%ของฝนเฉลี่ยมีนาคม
19.	อ.พระพรหม	878.1	41.49	1,003.54	958.0	45.26	1,094.86
20.	กิ่ง อ.นบพิตำ	1,724.4	81.47	1,970.74	1,754.0	82.87	2,004.57
21.	กิ่ง อ.ช้างกลาง	573.4	27.09	655.31	594.0	28.06	678.86
22.	อ.เฉลิมพระเกียรติ	716.1	33.83	818.40	796.0	37.61	909.71
23.	อ.จุฬาภรณ์	500.2	23.63	571.66	592.0	27.97	676.57
	เฉลี่ย	859.5	40.6	982.2	941.1	44.5	1,075.5

หมายเหตุ	เฉลี่ยทั้งปี	2,116.6 มม
	เฉลี่ยเดือนมีนาคม	87.5 มม



แผนผังแสดงการติดตามสถานการณ์น้ำท่าในลุ่มน้ำสาขง-ท่าดี จังหวัดนครศรีธรรมราช ประจำปีที่ 4 เมษายน 2554 (06.00 น.)

(06.00 น.)

